

Inleiding

Historisch schilderwerk heeft vaak een grote hoeveelheid verflagen. Ook de typen verf die zijn gebruikt en de ondergronden waarop de verf is aangebracht zijn van invloed op de kwaliteit. Specifieke zaken die een andere benadering vragen van het schilderwerk dan bij een nieuwbouwsituatie. In dit infoblad is informatie te vinden over zaken die spelen bij het onderhoud van historisch schilderwerk en het belang van het toepassen van de URL 4009.

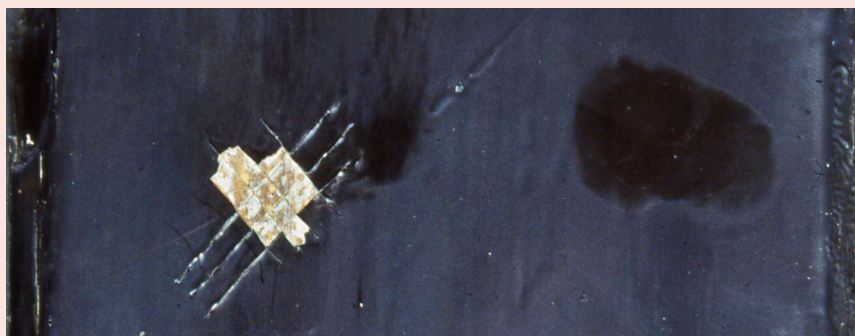
Wat houdt de Uitvoeringsrichtlijn Historisch schilderwerk in?

In de richtlijn wordt nauwkeurig omschreven hoe onderhoudswerkzaamheden aan historisch schilderwerk moeten worden uitgevoerd. Daarbij wordt het volgende onderscheid gemaakt: 1- Eisen aan de voorbereiding; 2- Eisen aan de toe te passen verfsoorten; 3- Eisen aan de uitvoering.

Wat is belangrijk bij onderhoud?

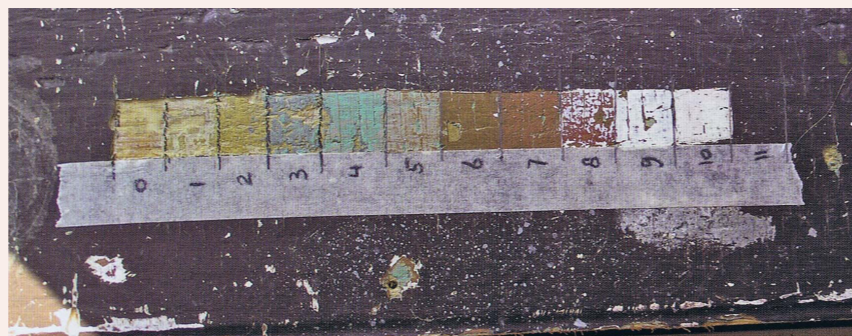
1. Een goede beoordeling van de ondergrond

Alvorens tot onderhoud van historisch schilderwerk over te gaan moet de juiste oorzaak van de verweering worden vastgesteld. Is het normale verweering of slijtage, of is er een andere oorzaak? Een zorgvuldige analyse van de ondergrond kan duidelijkheid scheppen. Denk aan het meten van het vochtgehalte, het zorgvuldig prikken en het controleren van de hechting (zie foto). Wordt verzuimd dit goed te onderzoeken, dan is de kans op een korte levensduur groot.



2. Zoveel als mogelijk behouden van oude verflagen

Een wezenlijk verschil tussen historisch schilderwerk en nieuwbouw schilderwerk bij onderhoud is het wel en niet in stand houden van bestaande verflagen. Bij historisch schilderwerk worden in principe zoveel mogelijk verflagen in tact gehouden. Om het "verfsysteem" niet aan te tasten, maar ook om de historie van het pand aan het schilderwerk te kunnen blijven aflezen. Binnenschilderwerk dat bestaat uit 10 verflagen is geen uitzondering (zie foto). Echter, voor het aanbrengen van nieuwe verflagen is kennis vereist van historische verfsystemen én van moderne verven.



3. Zorgvuldig gebruik vulmiddel

Belangrijk bij historisch schilderwerk is het zoveel als mogelijk herstellen conform de bestaande situatie. Gebruik van vulmiddelen is mogelijk, maar zal zorgvuldig moeten worden afgewogen. Een restauratieschilder zal in het algemeen eerder een restauratietimmerman inschakelen voor het herstellen van de ondergrond dan een nieuwbouwschilder. Onderstaande foto toont een overdadige toepassing van vulmiddel. Hier had het hang- en sluitwerk afgenomen moeten worden om daarna partieel herstel met hout uit te voeren.



Hoe goed onderhoud te garanderen?

Onderhoud van historisch schilderwerk is wezenlijk anders dan onderhoud van nieuwbouw schilderwerk. Kennis van zaken en ervaring is vereist. Daarom verdient het aanbeveling bij herstelwerkzaamheden een erkende aannemer het werk te laten uitvoeren. Een overzicht van erkende aannemers is te vinden op de website van de ERM (<https://www.stichtingerm.nl/bedrijven>). Mocht uw aannemer niet erkend zijn, dan is kennis van de URL 4009 een vereiste. De URL bevat veel informatie en een compleet overzicht van alle eisen waar bij het onderhoud van historisch schilderwerk aan moet worden voldaan. De URL is gratis te downloaden van de ERM-website (<https://www.stichtingerm.nl/richtlijnen/url4009>).